

(36) 无斑墨蚜蝇 *Melanostoma abdominale* Shiraki, 1930 (图 36)

Melanostoma abdominale Shiraki, 1930: 330-331; Knutson *et al.*, 1975: 324.

体长 5.5-6mm。

这个种很接近 *M. orientale*, 不同于后者在于: 雌性腹部狭, 两侧几乎平行, 暗褐至黑褐色, 无斑, 具很强光泽。雄性腹部具小黄斑, 密覆明显的黄色粉被。(摘译自 Shiraki, 1930)

分布 中国台湾。

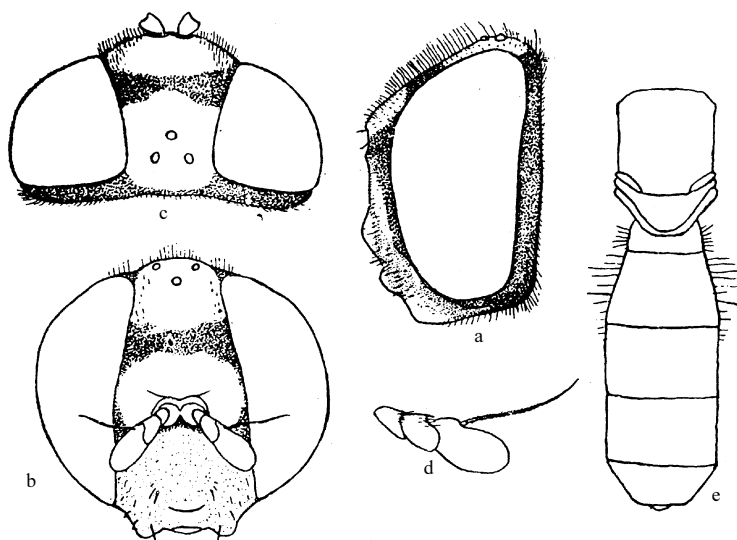


图 36 无斑墨蚜蝇 *Melanostoma abdominale* Shiraki ♀ (仿 Shiraki, 1930)

a. 头 (侧面观) (head in lateral view) b. 头 (正面观) (head in frontal view) c. 头 (背面观) (head in dorsal view) d. 触角 (antenna) ♂ e. 胸、腹部 (背面观) (thorax and abdomen in dorsal view)

(37) 天台山墨蚜蝇 *Melanostoma tiantaiensis* Huo et Zheng, 2003 (图 37)

Melanostoma tiantaiensis Huo et Zheng, 2003: 287-288.

体长 10mm, 翅长 8mm。

雄性 头顶单眼三角等腰三角形, 黑色, 被黑色长毛; 额明显突出, 黑色, 具灰粉及黑褐色长毛, 额角约 120° ; 新月片黑色, 具光泽; 颜宽, 黑色, 被灰粉, 中突明显, 端部具光泽; 颊黑色, 被暗黑色毛。复眼裸, 两眼连线长大于单眼三角区的高。触角黑褐色, 第 3 节近圆角形; 芒裸, 基部粗, 略长于触角第 3 节。中胸背板黑色, 被灰白色

毛；小盾片黑色，被黑长毛，后缘毛更长一些，盾下缘缨稀疏。腹部两侧平行，无边，暗黑色；第2背板中部两侧有1对小而圆的淡黄斑；第3、4背板近前缘两侧有1对淡黄斑，黄斑内端圆形，外侧几乎不达背板侧缘；腹部背板被毛同底色，基半部两侧毛较长；尾器黑色，具光泽。前、中足腿节后腹侧被黑色长毛，混有少许灰白色毛；后足腿节、跗节被浅色短毛，后足胫节散生黑色毛。翅痣长，黄褐色。(摘自 Huo and Zheng, 2003)

分布 陕西。

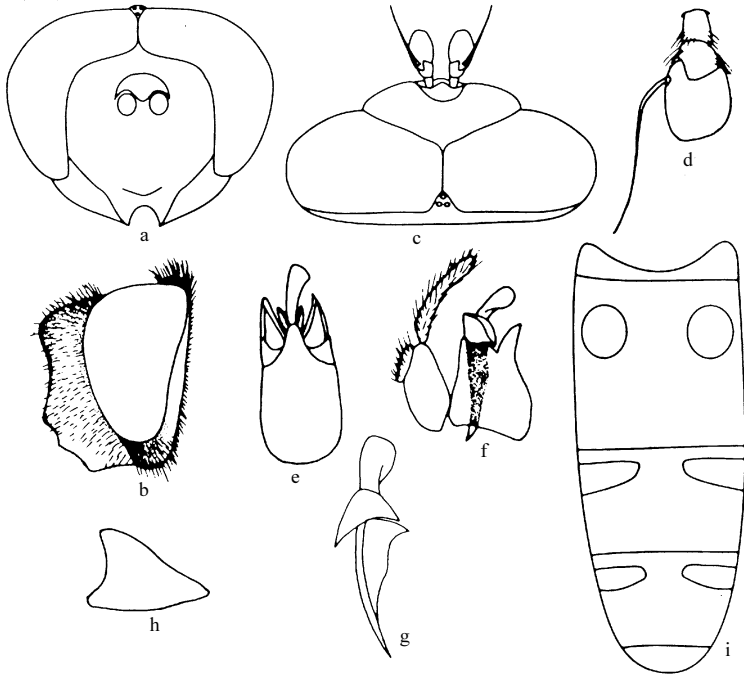


图 37 天台山墨蚜蝇 *Melanostoma tiantaiensis* Huo et Zheng (仿 Huo and Zheng, 2003)

a. 头部 (正面观) (head in frontal view) b. 头部 (侧面观) (head in lateral view) c. 头部 (背面观) (head in dorsal view) d. 触角 (antenna) e. 生殖腹板 (hypandrium) f. 雄性尾器 (genitalia) g. 阳茎 (aedeagus) h. 上叶 (superior lobe) i. 腹部背面 (abdomen in dorsal view)

5. 宽跗蚜蝇属 *Platycheirus* Le Peletier et Serville, 1828

Platycheirus Le Peletier et Serville, 1828: 513. Type species: *Syrphus scutatus* Meigen, 1822 (des. Westwood, 1840: 137).

Platycheirus Agaseiz, 1846: 295.

Pachysphyria Enderlein, 1938: 196. Type species: *Scaeva ambigua* Fallén, 1817.

属征 体全黑色，仅腹部具黄色斑点，少数具蓝色斑点。复眼裸，雄性接眼。触角